



# GUÍA DE LA DISLEXIA PARA PADRES

ADIXMUR

Adixmur: Asociación de Dislexia y otras dificultades de Aprendizaje de la Región de Murcia.

Guia de la Dislexia para padres.

1ª Edición: Junio 2016

Diseño gráfico: Ana María López Giménez

# ÍNDICE

Presentación	5
¿Qué es la Dislexia?	7
Indicadores de la Dislexia	10
¿Que hacer cuando hay una sospecha de dislexia u otras dificultades de aprendizaje?	14
Forma de actuar en la casa ante un niño disléxico	16
Forma de actuar en el colegio con el niño disléxico	26
La dislexia y ADIXMUR	36
Marco legal de la dislexia en el sistema educativo español	38
Bibliografía	41



# PRESENTACIÓN

Una de las mayores preocupaciones que les surge a los padres cuando su hijo es "diagnosticado" de dislexia es "¿y ahora como trato yo a mi hijo?". Si bien, en Internet se puede encontrar multitud de información al respecto, muchas de las veces resulta no ser exacta; o incluso puede llegar a ser errónea y confundir a los padres perjudicando al niño disléxico.

Desde ADIXMUR (Asociación de Dislexia y otras dificultades del Aprendizaje de Murcia) hemos creado esta "Guía de la dislexia para padres" que trata de dar respuestas a las numerosas preguntas que se le plantean a los padres en el momento en el que se le detecta la dislexia a su hijo.

En esta guía, hemos intentado dar a conocer algunas cuestiones relacionadas con la dislexia, para dar la mayor divulgación posible a esta dificultad de aprendizaje. En el primer apartado queremos explicar qué es la dislexia, ya que hay muchas definiciones, algunas de ellas no muy adecuadas. Seguiremos con los "síntomas" o indicadores para poder detectar a un niño disléxico. En los apartados siguientes, trataremos de conocer la forma de afrontar en casa, día a día, las dificultades que presenta un niño disléxico, explicaremos las medidas que se deberían adoptar con él en el centro educativo, e indicaremos cual es el marco legal que garantiza los derechos del niño disléxico en el Sistema Educativo Español y, en particular, en el Sistema Educativo en la Comunidad Autónoma de la Región de Murcia. Por último hablaremos de nuestra asociación.

Hay que hacer constar que en la realización de la guía se han usado las palabras "niño", "niños", "alumno" o "alumnos" para facilitar la lectura, en ningún caso el uso de las palabras en género masculino es una discriminación de género.

Al igual que se ha utilizado la tipografía "Comic Sans" para una mejor lectura de las personas disléxicas.



*Los dibujos y fotografías de esta guía han sido realizadas por la asociación, o han sido descargados de la pagina web dedicada a fotos sin derecho de autor ([www.pixabay.com.es](http://www.pixabay.com.es)).*

# ¿QUÉ ES LA DISLEXIA?

La dislexia consiste en una dificultad específica de aprendizaje que afecta aproximadamente al 10% de las personas. Tiene un origen neurobiológico y se caracteriza por dificultades en el reconocimiento preciso y fluido de las palabras escritas, y por problemas de ortografía y descodificación. Pueden afectar, por tanto, a la precisión, velocidad, fluidez y comprensión de la lectura.

Esas dificultades resultan de un déficit en el componente silábico-fonológico (comprensión de la combinación de los sonidos en las palabras, sílabas, etc) y deben producirse en ausencia de alteraciones neurológicas y/o sensoriales que lo justifiquen y habiendo recibido previamente oportunidades escolares para la correcta adquisición de la lectura.

La dislexia (*"dificultad específica en el aprendizaje de la lectura"*) puede ir unida a otros problemas de aprendizaje escolar, tales como disgrafía (dificultades para la realización de los trazados en la escritura), disortografía (dificultades para reproducir correctamente las letras de las palabras), discalculia (dificultades en el razonamiento lógico-matemático y/o realizar adecuadamente las operaciones matemáticas), TDA-H (trastorno por déficit de atención con o sin hiperactividad), y otros problemas de aprendizaje (como falta de atención, concentración, interés y motivación en el estudio, fracaso escolar y rechazo hacia las tareas que impliquen actividades de lectoescritura).

Distintos estudios con neuroimagen muestran que las personas afectadas con dislexia presentan diferencias significativas de funcionamiento neuronal en el acceso a la lectura. Éstas se tratan de unas "micromalformaciones" a nivel cortical que ocasionan que no se produzcan adecuadamente las conexiones entre neuronas de ciertas partes del cerebro. Por tanto, la dislexia deja de ser un trastorno invisible para ser una evidencia científica (Shaywitz, 2003).

Además, existen investigaciones que señalan ciertos factores genéticos heredados como la causa inicial de la dislexia, si bien la familia muchas veces desconoce este tipo de antecedentes.

Es importante entender que al ser una alteración genética, no tiene cura, por lo que los niños disléxicos tendrán dislexia durante toda su vida. Aunque es cierto que pueden mejorar, pues hasta los 7/8 años el área cortical que rige la lectoescritura no termina de madurar, y se puede intervenir en los prerrequisitos de la lectura con ejercicios de habilidades fonológicas para lograr una mejoría en sus dificultades. A partir de esa edad, la mayor parte de los esfuerzos en las intervenciones tanto a nivel escolar como en casa, deben ir dirigidos a compensar las dificultades de la dislexia mediante métodos alternativos de educación, tales como métodos audiovisuales, programas informáticos de lectura, calculadoras, etc., para salvar de esta forma las barreras de la lectoescritura.

Una vez que se comprende esto, actuar ante la dislexia es realmente sencillo, para ello solo hace falta implementar unas adecuaciones tanto a nivel escolar como en casa. Con medidas de adaptación de acceso a los contenidos, metodológicas y de evaluación, el niño disléxico podrá seguir el mismo ritmo de adquisición de contenidos que el resto de sus compañeros y sacar una nota conforme a lo que se esfuerce y estudie.

Cabe destacar que existen distintos grados de afectación, dependiendo mucho de cada persona, por lo que no existe una única dislexia, sino niños con dislexia, cuyas dificultades no son idénticas y necesitan intervenciones adaptadas personalmente a su naturaleza y gravedad.

Es importante que todas las partes implicadas en la educación del niño disléxico, tanto profesores como los propios miembros de la familia (hermanos, abuelos, etc.), conozcan la dificultad que presenta para así poder ayudarlo y comprenderle de la mejor forma posible; se trata de evitar con ello, el sufrimiento y la angustia que le ocasiona esta dificultad al niño por no ser comprendido.



Por su parte, el niño tiene que aceptar y conocer cuáles son sus dificultades. Si conseguimos que se acepte, que no esconda el trastorno, será capaz de tener un autoconcepto real (conociendo sus puntos débiles, pero también sus fortalezas) y alcanzar una autoestima positiva que le permita una adaptación adecuada al entorno.



*Con medidas de adaptación de acceso a los contenidos, el niño disléxico podrá seguir el mismo ritmo de aprendizaje que el resto de sus compañeros.*

*"Es importante reconocer que cada niño es único, es un ser individual: lo que funciona bien con un niño puede que no funcione con otro"*

# INDICADORES DE LA DISLEXIA

Cuanto antes se detecte la dislexia, mejor. Para ayudar a detectarla hemos elaborado una serie de características que se dan en los niños disléxicos, aunque no todos los disléxicos presentan los mismos indicadores.

## Niños entre 3 y 6 años.

Pueden darse alguna de las siguientes características:

- Historia familiar con dislexia.
- Retraso en aprender a hablar con claridad.
- Confusión en la pronunciación de palabras que son parecidas en su fonética.
- Dificultad para recordar el nombre de series de cosas, por ejemplo: los colores, días de la semana, la serie numérica, etc.
- Dificultad con las nociones temporales (ayer, hoy y mañana) y espaciales (izquierda y derecha).
- Confusión en el vocabulario que tiene que ver con la orientación espacial.
- Alternancia de días "buenos" y "malos" en el trabajo escolar, sin razón aparente.
- Dificultad con las palabras rimadas, y para aprender las rimas típicas de la etapa.
- Dificultad para abotonar o subir una cremallera.
- Inmadurez en la habilidad de la motricidad fina.

*"La dislexia no diagnosticada puede convertirse en un polvorín de frustración y de ira"*



## Niños entre 7 y 11 años.

Pueden darse alguna de las siguientes características:

- Lectura con errores y muy laboriosa.
- Lectura correcta pero no automatizada.
- Lectura lenta, silabeo, vacilaciones y pérdida o repetición de línea.
- Dificultad en el deletreo de palabras aprendidas.
- Dificultad en la lectura de no-palabras o pseudopalabras.
- Trasposición de letras e inversión de números.
- Escasa comprensión lectora debido al sobreesfuerzo para leer.
- Inversión de letras, números y palabras.
- Confusión derecha e izquierda.
- Dificultad ortográfica.
- Mala expresión escrita de pensamientos, sin organización y con gramática y ortografía deficitaria.
- Mala letra.

- Dificultad para pronunciar palabras correctamente.
- En ocasiones, dificultad para encontrar la palabra adecuada, buscando sinónimos, no siempre con mucho acierto.
- Recurrencia a contar con los dedos u otros trucos.
- Dificultad para comprender los problemas.
- Dificultad para organizarse con el dinero.
- Dificultad para aprender las horas y controlar el tiempo.
- Dificultad con las tablas de multiplicar, que perdurarán a lo largo de su vida.
- Mala presión del lápiz.
- Coordinación motora pobre y propensión a accidentes.
- Dificulta para realizar determinadas acciones como saltar a la cuerda, salto de altura, tocar la flauta,...
- Dificultad para recordar información.
- Dificultad para completar una serie de instrucciones verbales.
- Dificultad para mantener la atención.
- Manifestación de poco diálogo interno.
- Excelente memoria a largo plazo para experiencias, lugares y caras.
- Memoria a corto plazo alterada, dificultad para lo aprendido el día anterior y para hechos e información que no ha experimentado.
- "Oído muy fino". Audición de cosas que a menudo a los demás pasarían desapercibidas. Se distrae fácilmente con los sonidos.
- Propenso a infecciones de oído y dolores de cabeza.
- Sueño muy profundo o bien se despierta con mucha facilidad. Suelen continuar mojando la cama (enuresis nocturna).
- Extremadamente desordenado u ordenado compulsivo.
- Emocionalmente sensible y cambios de humor brusco.
- Capacidad de intuición rápida.
- Gran curiosidad, creatividad e imaginación.
- Frustración, posible inicio de problemas de conducta.

## Niños de 12 años en adelante.

Pueden darse alguna de las siguientes características:

- Dificultad en la concentración cuando lee o escribe.
- Fallos en la memoria inmediata, dificultad en la percepción del lenguaje, por ejemplo, en seguir instrucciones.
- Dificultad para recordar lo leído por su falta de comprensión lectora. Interpreta mal la información.
- Tendencia a la escritura descuidada, desordenada, y en ocasiones incomprensible.
- Inconsistencias gramaticales y errores ortográficos, a veces permanencia de las omisiones, alteraciones y adiciones de la etapa anterior.
- Dificultad para planificar y para redactar relatos y composiciones escritas en general.
- Dificultad de expresión escrita.
- Gran dificultad para el aprendizaje de lenguas extranjeras.
- Auto-estima negativa.
- Evitan leer, escribir o realizar actividades de matemáticas, tendiendo a bloquearse emocionalmente.
- Dificultad para planificar el tiempo y terminar las tareas y exámenes en su horario.
- Aparición de conductas disruptivas o de inhibición progresiva. A veces, depresión o crisis de ansiedad.



# ¿QUÉ HACER CUANDO HAY UNA SOSPECHA DE DISLEXIA U OTRAS DIFICULTADES DE APRENDIZAJE?

## A) EN CASA

Debemos dirigimos al tutor para trasmitirle nuestra sospecha y así poder observar estas posibles dificultades por parte de todo el equipo docente.

## B) EN EL CENTRO EDUCATIVO

Siguiendo el "Protocolo de detección, identificación e intervención" recogido en la "Guía para el éxito escolar del alumno con dislexia" de la Consejería de Educación y Universidades, cuando el tutor o el resto del equipo docente sospeche que hay una dificultad del aprendizaje, se considerará alumnado en riesgo, procediendo el equipo docente, coordinado por el tutor y asesorado por los servicios de orientación, a la adopción de medidas organizativas de apoyo y refuerzos ordinarios más adecuados.

Se aplicarán las medidas ordinarias al alumnado que presente dificultades de aprendizaje tan pronto como éstas hayan sido detectadas, sin necesidad de esperar a la confirmación de un diagnóstico mediante la evaluación psicopedagógica.

La evaluación psicopedagógica se realizará una vez que el alumno haya sido detectado y cuando, tras aplicar las correspondientes medidas ordinarias, se considere que el alumno no ha superado sus dificultades de aprendizaje.

Una vez elaborado el informe psicopedagógico por los servicios de orientación, se determinarán las necesidades específicas de apoyo educativo de este alumno, así como las orientaciones para adoptar las medidas ordinarias y específicas de atención a la diversidad más adecuadas a las características y necesidades del alumno. Este documento de planificación se le conoce como plan de trabajo individualizado (PTI).

En una reunión se informará a las familias de las medidas educativas de adaptación que se vayan a realizar, en función de lo establecido en el informe psicopedagógico y conforme a los criterios y procedimientos de evaluación. Se levantará acta de la reunión.

El tutor, asesorado por los servicios de orientación, colaborará con las familias en el seguimiento de las medidas adoptadas y les asesorará en el establecimiento de las estrategias que mejoren los aprendizajes del alumno.

La atención al alumnado con dificultades de aprendizaje debe basarse en los principios de inclusión y equidad, proporcionando recursos y estrategias que posibiliten su desarrollo normalizado en el curriculum escolar. Para ello es fundamental la formación, participación e implicación activa de todos los profesionales que inciden sobre los alumnos, así como de sus familias.

La familia tiene la obligación de implicarse activamente en la educación del niño con dislexia u otra dificultad de aprendizaje y no dejar toda responsabilidad en manos del centro educativo.

Es importante la colaboración de la familia con el centro para el seguimiento de las dificultades y las orientaciones en casa. Cuanto más implicada esté la familia, menos frustración sentirá el niño. Debemos cambiar de actitud con el niño, trabajando sin presión y animándole en todo momento.

***"La escuela debe de interesarse por las cualidades sociales y emocionales además de por los resultados escolares"***

# FORMA DE ACTUAR EN CASA ANTE UN NIÑO DISLÉXICO

La familia supone el principal apoyo emocional y social de los niños disléxicos. Por ello, es fundamental informarse de las características generales de estas dificultades atendiendo a las peculiaridades individuales y, sobre todo, generar una actitud de escucha y comprensión a los problemas. Debemos propiciar la comunicación y estar, siempre que podamos, disponibles para compartir con ellos sus vivencias. Hay que transmitirles aceptación y quererlos por lo que son, no por sus rendimientos.

Un aspecto a tener en cuenta sobre los niños disléxicos son las emociones que presentan. La mayoría de estos niños eran felices y estaban socialmente integrados en edades tempranas, los problemas de autoestima comienzan a desarrollarse cuando empiezan con el aprendizaje de la lectoescritura. Con los años, la frustración aumenta al ver como sus compañeros de clase les superan en las habilidades escolares, sintiéndose inferiores a los demás, y viendo que su esfuerzo no resulta recompensado ni valorado por nadie, lo que les provoca sentimientos negativos sobre sí mismos: autoestima negativa, ansiedad e incluso depresión por una pobre autoimagen.

Debemos potenciar sus aptitudes y talentos favoreciendo la práctica de actividades que le gusten y en las que se sientan competentes (deportes, teatro, danza, dibujo, etc.). Resulta reconfortante para todos valorar su progreso "donde estábamos y a donde hemos llegado".







No debemos dramatizar su realidad, sino dar explicaciones ajustadas a la edad y necesidades del niño. Pues la "dislexia" es una dificultad, no un impedimento. Debemos informarle de la naturaleza del problema y ayudarle a entender las implicaciones que para los aprendizajes tiene el trastorno, favoreciendo un autoconcepto adecuado sin crear falsas expectativas ni exigiéndole aquello que es imposible que haga. Al comprender las dificultades ayudarás a tu hijo a aceptar sus limitaciones y la frustración consecuente.

***Es importante que tengamos hacia él, siempre una "actitud positiva".***

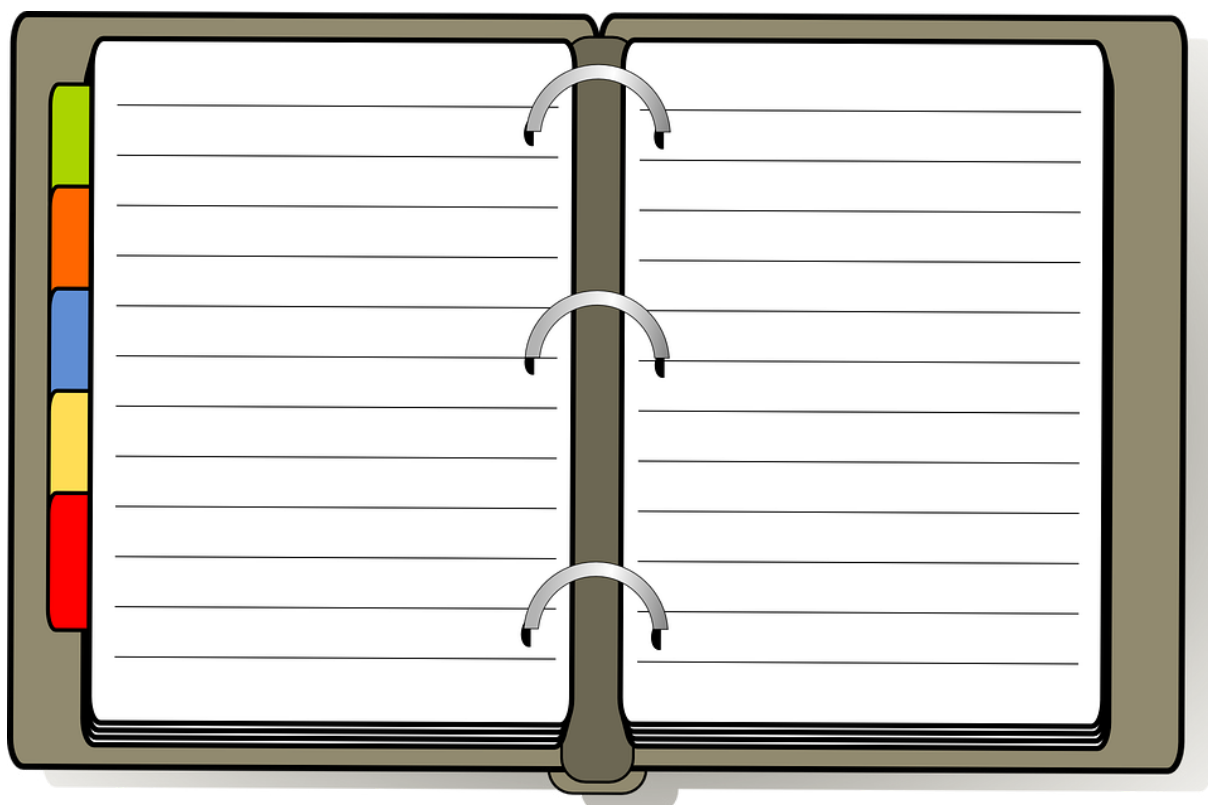
***La familia debe implicarse activamente en la educación, y no dejar toda la responsabilidad en manos del centro educativo.***

## RECOMENDACIONES DEL APOYO ESCOLAR EN CASA

Es muy importante para el desarrollo educativo del niño tener una completa colaboración con el centro escolar, ya que esto permite mantener las mismas estrategias tanto en casa como en el colegio. Esta colaboración entre los profesores y la familia contribuyen a una mejora del proceso de aprendizaje de los contenidos curriculares, conviene mantener reuniones periódicas con su tutor, así evitaremos sorpresa de última hora.

Es importante que la familia conozca las medidas metodológicas y de evaluación que se aplican en el centro.

La agenda escolar es un instrumento fundamental para la buena comunicación con el centro educativo; en ella se anotarán las tareas diarias que debe realizar el niño, la fecha de los exámenes con sus contenidos y cualquier otro dato importante tal como horario de clase, reuniones, tutorías, entrega de boletines, etc. Hay que averiguar si el colegio dispone de una plataforma online donde se informe de todo ello.





Debemos intentar facilitar al niño el proceso de aprendizaje llevando a cabo un seguimiento diario de sus tareas escolares y colaborando en la planificación del estudio, tanto en lo que se refiere a la organización de los tiempos de estudio para cada asignatura como a sus períodos de descanso. Como ejemplo, podemos colocar el horario de clase en un lugar accesible y visible, además de codificar las asignaturas por colores que siempre resulta útil; si el libro de lengua es de color azul, pintar las horas de lengua en azul y que el cuaderno o la libreta de esa asignatura tengan las tapas del mismo color. Es conveniente que él participe en la elaboración del horario para aumentar su nivel de compromiso.

Resulta fundamental enseñarles técnicas de estudio para la buena organización y estructuración de la información que reciban en clase y en los libros, como la elaboración de resúmenes y esquemas.

Otra manera de aprender es proporcionándole la información por vías alternativas al libro de texto: documentales, películas, explicaciones orales, lectores de texto informáticos, etc. Se trata de darle autonomía para hacer las cosas por sí solo. Sin embargo, deberá tenerse en cuenta que en las tareas de lectura y escritura frecuentemente necesitará ayuda.

Se pueden adelantar los contenidos escolares o las palabras clave para que cuando se hable de ellos en clase, ya conozca los conceptos fundamentales y pueda seguir mejor las explicaciones, evitando las distracciones.

Hay que demostrar una confianza constante hacia sus posibilidades (siempre desde una posición realista). Es importante ofrecerle ayuda en sus tareas escolares, desde la familia o buscando ayuda externa, para aliviar las posibles tensiones que esta situación puede ocasionar en casa.

Se debe evitar presionarle, realizar comentarios negativos y amenazantes o comparaciones con los demás niños o hermanos. Hay que reforzar con comentarios positivos sus esfuerzos y progresos, por pequeños que sean, valorando más el propio esfuerzo que los resultados.

Si se puede, es mejor que el apoyo en las tareas escolares sea externo y ajeno a los padres, pues si no terminamos por deteriorar las relaciones con los hijos, al convertirnos en los "profes" de casa, perdiendo el papel de apoyo y de afecto por habernos convertido en padres y profesores.

***Hay que ser muy paciente con el ritmo de aprendizaje de nuestro hijo.***



## **CÓMO PODER AYUDARLES EN CASA DURANTE LA ETAPA INFANTIL Y LOS PRIMEROS CURSOS DE PRIMARIA**

Los primeros años de escolarización son fundamentales para el buen desarrollo del aprendizaje, es en esta etapa donde aparecen los primeros síntomas, no siempre derivarán en un trastorno específico, pero sí es el momento adecuado para comenzar a intervenir. Cuando el niño presenta problemas en el aprendizaje de la lectoescritura se debe propiciar un clima agradable y relajado, presentando la lectura de una manera divertida y emocionante. No hay que obligar al niño a leer, ya que para él puede ser una tortura. Hay que ser muy paciente con su ritmo de aprendizaje.

Es recomendable dedicar tiempo a la lectura en contextos lúdicos como la lectura compartida, o la lectura de cuentos, y no solo a la lectura escolar. Practique juegos diversos que ayuden a desarrollar la conciencia fonológica del niño, como el dominó de letras, los crucigramas, el veo-veo, cuentos acumulativos, poemas o las palabras encadenadas.



## ESCRITORIO DESORDENADO

### **CÓMO PODER AYUDARLES EN CASA DURANTE LOS ÚLTIMOS CURSOS DE PRIMARIA**

En esta etapa hay un aumento del contenido curricular respecto a cursos inferiores, por lo que las dificultades son mayores. Es necesario favorecer y potenciar las medidas compensatorias, como los lectores de texto informáticos, el acceso a Internet, los videos explicativos de temas educativos, etc. Así como los programas para crear mapas mentales.

Al aumentar la cantidad de deberes y el número de exámenes, hay que ayudarlo a establecer un plan de trabajo que se refleje de manera visual y que le ayude a distribuirse el horario entre el estudio y ocio.

Para fomentar la comprensión lectora debemos proporcionarle libros adaptados a su nivel y preguntarle al niño que cuente lo que ha leído o lo que le hayamos leído.



## ESCRITORIO ORDENADO

Hay que fomentar la adquisición de vocabulario y de sinónimos, para que, en caso de que el niño tenga duda de cómo se escribe una palabra, sea capaz de expresar de otra manera o de cambiarla por un sinónimo.

En aquellos casos que exista comorbilidad con disortografía, disgrafía, no se le recriminará por su falta de ortografía o su mala letra.

Se le puede ayudar enseñándole a utilizar reglas mnemotécnicas, tipo ideogramas o fórmulas visuales.

Hay que darle autonomía para que estudie él solo, pero teniendo en cuenta que puede necesitar ayuda en la lectura, por lo que habrá que estar dispuesto a trabajar con él los temas de forma oral, leyéndoselos si fuera necesario y explicándole el contenido de forma oral.

No debemos olvidar darle el apoyo emocional y social que necesite. Seguiremos alimentando su autoestima reforzando sus éxitos, sus logros y sobre todo el reconocimiento de su esfuerzo.

## **CÓMO PODER AYUDARLES EN CASA EN ETAPAS SUPERIORES:**

En esta etapa, suelen mantenerse las dificultades de las etapas anteriores, principalmente en lectoescritura y planificación de actividades.

### **Lectoescritura:**

Al presentar una baja comprensión lectora, debemos fragmentar los textos largos, hacer que el niño imagine con imágenes lo que va leyendo e intentar representar gráfica o esquemáticamente lo que ha leído. Hay que comprobar si el niño ha entendido todo, solicitándole que lo explique con sus propias palabras y explicándole los conceptos que no entienda.

Respecto al pobre vocabulario que presenta habrá que potenciar la búsqueda de sinónimos y la creación de un diccionario visual propio.

Para compensar el bajo contenido expresivo y la estructuración del texto se deberán utilizar frases cortas y sencillas, con una previa estructuración mental de las oraciones. Se repetirá el texto en voz alta y se hará una segunda lectura por parte de otra persona en voz alta para identificar los propios errores.

### **Atención y Organización:**

Una buena organización es fundamental para la realización de las tareas, por lo que el niño deberá aprender a organizarse y a priorizar las tareas. Una buena secuencia de trabajo sería: actividad de dificultad intermedia, descanso, actividad más difícil, descanso y actividad más fácil. Al pautar varios descansos, estos no deben ser excesivamente prolongados.

El lugar de estudio tiene que ser siempre en el mismo sitio, estar libre de distracciones tanto visuales como sonoras, estar lo más ordenado posible y que permita el acceso al material que necesite.





## TIME TO LEARN

Para la realización de las actividades, se tendrán que organizar previamente las tareas a realizar y el material necesario mediante un horario o un planning visual. Se puede utilizar la técnica del despertador, pautando previamente el tiempo para cada tarea. Si fuese necesario, se revisará diariamente su agenda para comprobar que no olvida ninguna de sus tareas.

Es importante el establecimiento de rutinas, ya que favorecen la creación del hábito de estudio. Hay que ayudarle a elaborar un horario y a que cumpla con él, evitando dejar las cosas para el último día.

Hay que dejar tiempo para el ocio y el descanso diario. Además el ejercicio físico moderado ayuda a la concentración.

# FORMA DE ACTUAR EN EL COLEGIO CON EL NIÑO DISLÉXICO

La intervención educativa para todos los alumnos con dislexia se debe diferenciar en dos grandes apartados o bloques:

- La intervención para mejorar la propia lectoescritura en edades tempranas. Es importante resaltar que los alumnos con dislexia presentan una alteración persistente en lectoescritura, no un retraso. Es decir, NUNCA alcanzarán el nivel medio en esta área, por mucho que escriban o lean.
- La intervención que tiene como objetivo favorecer los aprendizajes curriculares de las diversas áreas, así como una mejor adaptación personal previendo la aparición de problemas de conducta, motivación y autoestima, entre otros.

En definitiva, en el ámbito educativo, se trata de buscar estrategias que ayuden al alumno a compensar sus dificultades, de forma que no pierda contenidos debido a su dificultad en lectoescritura.

Hay dos grupos de medidas o estrategias que el profesor puede utilizar: las medidas metodológicas de enseñanza-aprendizaje para enseñar al alumno disléxico de forma que pueda aprender contando con sus dificultades, y las medidas adoptadas en el proceso de evaluación para que el esfuerzo que realiza para aprender se vea recompensado.

***"ES IMPRESCINDIBLE PARA SU APRENDIZAJE INSTAURAR MEDIDAS COMPENSATORIAS QUE LE PERMITAN IR GENERANDO NUEVAS ESTRATEGIAS DE APRENDIZAJE QUE POSIBILITEN SUPERAR LOS OBJETIVOS CURRICULARES MÍNIMOS DE CADA ETAPA".***

## **A. - MEDIDAS METODOLÓGICAS DE ENSEÑANZA-APRENDIZAJE**

Los niños con dislexia pueden estudiar, lo único que ocurre es que necesitan un tipo de enseñanza diferente. El sistema educativo basado en la lectoescritura no se ajusta a ellos, no es que ellos no sean aptos para el aprendizaje.

Medidas a tener en cuenta en la metodología de enseñanza- aprendizaje:

1. Reunión del profesor con el alumno disléxico donde se le informará que va a estar pendiente de él para ayudarlo. La conexión emocional entre alumno-profesor es necesaria debido al nivel de inseguridad y baja autoestima que tiene el alumno.
2. Colocación del alumno cerca de la pizarra o del área de trabajo, lejos de los ruidos o posibles distracciones. Y dándole atención individualizada siempre que sea posible, haciéndole saber que puede preguntar sobre lo que no comprenda.
3. Utilización de agendas o calendarios de trabajo. Los alumnos pueden utilizar los calendarios para registrar las fechas de entrega de los deberes o de los exámenes, anotando en las agendas las lecciones explicadas en el aula y por qué parte van. Ayudarlo en la organización es imprescindible para ellos.
4. Posibilidad de estar exentos del aprendizaje de la segunda lengua extranjera (francés) debido a sus dificultades para aprender otras lenguas.
5. Respeto por el ritmo de aprendizaje de cada uno de los alumnos y aceptación del hecho de que podrá tardar hasta tres veces más en aprender, se cansará más por el sobreesfuerzo que realiza y que se le olvidará rápidamente.
6. Selección de los contenidos básicos de la materia para alcanzar los objetivos y contenidos mínimos. Pactarlo con los padres al inicio de cada trimestre.

7. Realización de aprendizajes funcionales (saber por qué y para qué sirve aquello que han de aprender). Uno de los métodos adecuados para un alumno con dislexia, y que a su vez es óptimo para el resto del grupo, es el que se basa en una metodología multisensorial: "Me lo contaron y lo olvidé, lo ví y lo entendí, lo hice y lo aprendí".

8. Apoyo de las palabras escritas con imágenes de referencia y las explicaciones, siempre que sea posible, con material audiovisual.

9. Establecimiento de criterios para el trabajo en términos concretos que el alumno pueda entender.

10. No repetición de un trabajo escrito por el hecho de haberlo escrito mal y no exigir la elaboración de textos muy largos.

11. Adaptación de las tareas escolares: No hacerle copiar los enunciados, sino ir directamente al desarrollo del ejercicio o tarea. Si la copia se trata de una actividad general, es mejor hacerle realizar esquemas o mapas conceptuales que sí les son útiles. Dejarle tiempo extra para la realización de tareas y pedirle menos cantidad de deberes ya que necesitan mucho más tiempo que los demás. Se puede personalizar la demanda con el alumno.

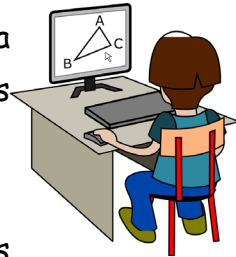
12. En la realización de trabajos para casa, entregar una hoja con el contenido que debe llevar el mismo y grapársela en su agenda.

13. Comprobación de que el material que se ofrece para leer es apropiado para el nivel lector del alumno disléxico. Además de evitar que tenga que leer en público si el alumno no está preparado para ello. Fragmentar el texto en pequeñas partes y después de cada una de ellas añadir las preguntas de comprensión que hagan referencia a cada una de las partes. Señalarle la palabra clave para guiarle en la idea fundamental. Reducir el número de libros de lectura obligatoria del curso e informar al inicio para que le dé tiempo a leerlo. Proporcionar ayudas complementarias en la lectura de libros (guiones para la comprensión, audiolibros y películas).



14. Utilización en clase de aquellos materiales que necesite por sus dificultades (tablas de multiplicar, abecedario, calculadora, etc.).

15. Utilización de las TICs (Tecnologías de la Información y la Comunicación): lectores, correctores, traductores, grabadoras de voz, realizar trabajos con el ordenador.



16. Disposición siempre de un "texto seguro" para estudiar, es decir, un libro, una grabación o un documento facilitado por el profesor. Lo que él anota, probablemente, será deficiente para ser estudiado.

17. Refuerzo de áreas o habilidades en las que el alumno disléxico se sienta cómodo y no tenga dificultades, tratando de destacar los aspectos positivos en su trabajo, ya que es a través del desarrollo de sus talentos como ellos conseguirán aprender y desarrollar sus fórmulas personales, sus estrategias individuales para suplir sus carencias e integrarse en su grupo de iguales.

18. Aceptación de sus olvidos y despistes porque los provoca su carencia de memoria a corto plazo y/o su frecuente falta de atención.

El niño disléxico tiene serios problemas con la memoria de trabajo, por lo que es capaz de estudiar un tema, repetirlo como algo aprendido y al poco rato olvidarlo, creándole esta situación una gran frustración. Esto también hace que no recuerde donde tiene las cosas, que se confunda de aula, de libro de texto o de ejercicio, que se despiste en una explicación del profesor o que se olvide de la fecha de los exámenes. Todos estos "despistes" son acciones involuntarias del niño disléxico, pero siendo consciente de estos olvidos que le acompañan todo el día (en casa, en el colegio, en actividades extraescolares...), si no se siente respaldado por los adultos el niño siente que está fracasando en muchos frentes, ya que el mensaje que recibe por parte de los adultos normalmente suele ser: "eres un vago", "no te acuerdas de nada", "eres un desastre".

19. No se le debe ridiculizar nunca.



### **Medidas metodológicas de enseñanza-aprendizaje específicas para el inglés o segundo idioma:**

- Reducir la cantidad de vocabulario.
- Permitir tener a la vista en clase y en las pruebas de evaluación, las fórmulas de estructuración gramatical de las frases mediante un ejemplo (por ejemplo, Sujeto-verbo-adjetivo-nombre, ej. It is a good book).
- Trabajar la escucha tranquila.
- Leer un libro al año con preguntas de comprensión lectora de su nivel (no del nivel de la clase). Distribuir por capítulos durante los tres trimestres.
- Instrucciones expresadas con distintos métodos (escrito, oral, demostración...).
- Para el estudio de verbos irregulares, pactar al inicio del curso cuales se les va a exigir tener adquiridos al final del curso y hacer dos o tres exámenes a lo largo del curso de verbos irregulares.
- Uso de soportes visuales de aprendizaje periférico tales como Flashcards, Pictograms, Posters, drawings... que ayudan al niño a reconocer la imagen visual de las expresiones que esté trabajando y así aprender de una forma natural como su lengua materna (Natural approach).

## B.- MEDIDAS PARA EL PROCESO DE EVALUACIÓN

Para la evaluación de los disléxicos lo más importante es tener en cuenta que estos alumnos necesitan más esfuerzo y más tiempo para aprender. Siendo imposible que demuestren TODO el trabajo que realizan mediante un examen; por tanto se favorecerá la evaluación continuada y nunca con base en los meros exámenes, sino con respecto a la globalidad del aprendizaje a lo largo del período evaluatorio.

Medidas a tener en cuenta en la evaluación:

1. Planteamiento de alternativas complementarias de evaluación al examen escrito, como la presentación de trabajos o proyectos.
2. Información de las fechas de los exámenes con antelación, que deberían realizarse en distintos días. Nunca dos exámenes el mismo día. Disponer en un lugar visible de la clase de un planning con la fecha de los mismos.
3. Reducción de la cantidad de preguntas del examen y exclusión de aquellas que no hagan referencia a los objetivos mínimos.
4. Realización de exámenes orales y escritos según su capacidad en lectoescritura, pudiendo realizar exámenes mixtos. Cuando tenga que hacerse el examen por escrito, se aconseja comentar con él a solas nuevamente las preguntas o ejercicios realizados, y completar las respuestas del examen oralmente de forma individual si es necesario. Eso completa la evaluación real de los conocimientos del niño.
5. Si el examen es escrito, darle las preguntas por escrito (no fiarse nunca de las preguntas que se dicten en voz alta, podrían copiarlas mal).
6. Lectura de los enunciados antes de comenzar el examen, fragmentando los textos muy extensos y apoyando el material escrito de los exámenes con gráficos o imágenes para asegurarse de que entiende lo que se le pide.

7. Adaptación del examen escrito: preguntas de relación con apoyo visual, preguntas verdadero/falso, preguntas cortas, preguntas de definición de conceptos sin pedir las comparaciones o diferencias entre ellos, y evitar la repetición de palabras clave en los tipo test.

8. Adaptación del contenido del texto, aumentando el tamaño de la letra o el espacio de interlineado, fragmentando los problemas extensos y si hay varios apartados, ponerlos por separado, dejando el hueco debajo de cada uno.

9. Flexibilización del tiempo de realización de exámenes (aumentarlo, fraccionarlo, etc.), recordarle el tiempo que le queda durante el examen.

10. Evaluación de los exámenes y trabajos en función de su contenido y no de su forma; por lo que las faltas de ortografía, de expresión, de puntuación o la mala letra no se penalizan bajo ningún concepto y en ningún curso. No puede evitar cometer faltas debido a que no automatiza la imagen ortográfica de la palabra. Si se le corrigen los errores de escritura se usaría el color negro y no el rojo.

11. Evaluación de tiempos verbales mediante ejemplos prácticos, ya que tienen muchos problemas para automatizar las secuencias verbales sin una relación lógica.

12. Por su incapacidad para memorizar las tablas de multiplicar y fórmulas, permitirle tenerlas delante o la utilización de calculadoras para la realización de exámenes de matemáticas. Se valorará el proceso de cálculo de operaciones básicas, y no los errores de cálculo mental.

13. Los aspectos explicados el día anterior, evitar preguntarlo en su examen.

14. Recordarle que lo revise antes de entregarlo.

15. Proporcionarle exámenes de prueba para que los haga en casa y adquiera práctica sobre la forma de responder en ese tipo de examen.





16. Evitación de los exámenes globales de aquellas materias que se hayan ido aprobando por parciales. Conforme aumente el material de estudio bajará su rendimiento académico, por eso es más efectivo ir examinándolo al final de cada tema para ir eliminando materia.

17. En caso de tener que recuperar alguna evaluación, que lo haga sólo de los temas que haya suspendido.

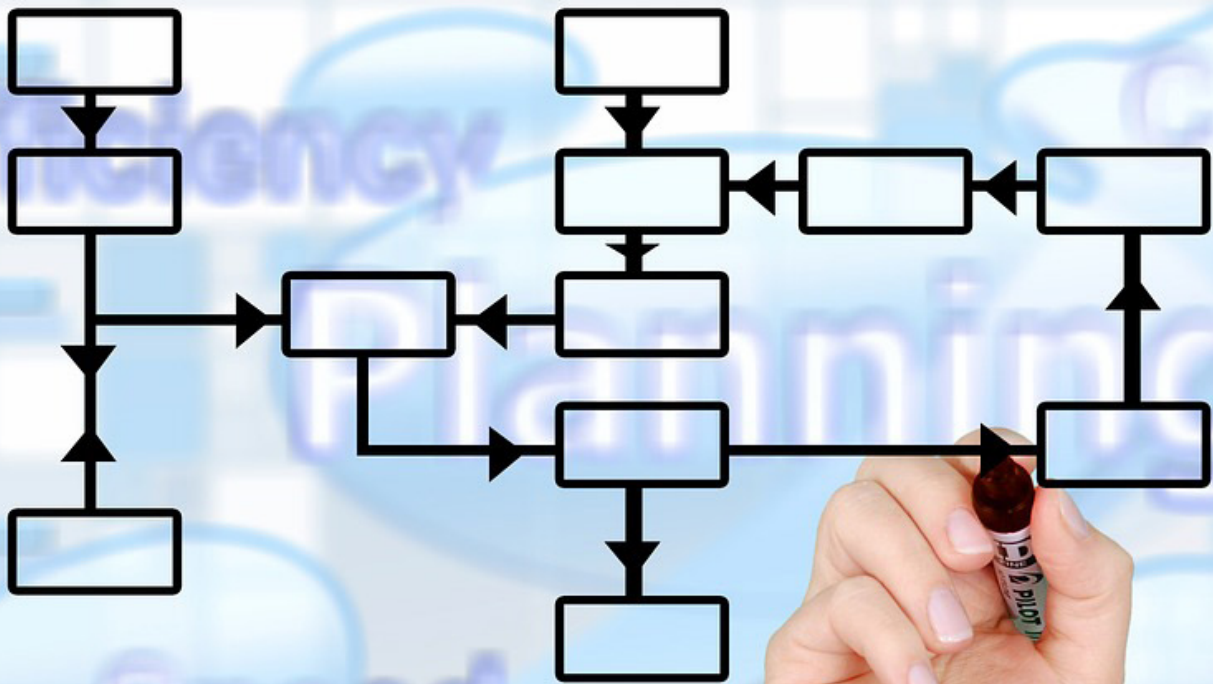
18. Evaluación con respecto a sus propios esfuerzos y logros, en vez de evaluarle respecto de los otros alumnos de la clase. El sentimiento de obtener éxito lleva al éxito, el fracaso conduce al fracaso (profecía que se auto-cumple).

***En el ámbito educativo hay que buscar estrategias compensatorias de sus dificultades.***

### **Medidas para la evaluación específicas del inglés o segundo idioma:**

- Presentarle los enunciados de los exámenes en Castellano o que el profesor se lo traduzca para que sea capaz de entender exactamente qué es lo que debe hacer.
- Corregir las faltas de ortografía sin penalizarles por ello, permitiendo la transcripción fonética de las palabras (por ejemplo: orange-oranch), priorizando la integración oral de las mismas.
- Adaptar los exámenes a sus posibilidades con ejercicios y frases sencillas centrando la evaluación de cada tema en la parte de comprensión y expresión oral.
- Poner un examen por tema y no examinar de globales al final del trimestre. Estos alumnos no consiguen un aprendizaje significativo en inglés, empiezan prácticamente de "0" cada vez que se estudian un examen. Conforme aumenta el material de estudio, bajará su rendimiento académico.
- Modificación de la sección "expresión escrita": en lugar de una redacción, el estudiante confeccionará un esquema de la información, aplicando el vocabulario y gramática adecuados.
- Para el examen oral, pactar con el alumno unas preguntas relacionadas con los contenidos del tema y evaluar en base a esas preguntas.





**“Si el niño no aprende de la forma en la que enseñas, enséñale de la manera que él aprenda”  
Dr. Harry Chasty**

**Se deberá favorecer la evaluación continuada.**

# LA DISLEXIA Y ADIXMUR

ADIXMUR (Asociación de Dislexia y otras dificultades del aprendizaje de Murcia) es una asociación sin ánimo de lucro que está constituida por familiares y personas relacionadas directamente o indirectamente con la dislexia y otras dificultades de aprendizaje. Nace por la necesidad de dar respuestas a este trastorno y proporcionar ayudas para superar las dificultades de los disléxicos.

Los principales objetivos de nuestra Asociación son:

- Informar y orientar a las personas y familiares afectados por la dislexia y otros trastornos asociados.
- Conocer y difundir los recursos disponibles y estrategias de intervención más avanzados.
- Explicar a la Sociedad que la dislexia es un trastorno serio del aprendizaje, la cual ocasiona un gran número de fracasos escolares.
- Sensibilizar al profesorado y a los diferentes responsables de la educación de la situación real y sus dificultades lectoescritoras.
- Participar en el ámbito educativo para colaborar en la búsqueda de recursos y metodología específica para este tipo de alumnado.
- Velar por los intereses y derechos de las personas con Dislexia, dando a conocer la legislación vigente en nuestra Comunidad Autónoma sobre la Dislexia y otras dificultades de aprendizaje.



Los diferentes servicios ofrecidos por la asociación son:

- Asesoramiento y orientación familiar.
- Intervención psicopedagógica para niños.
- Refuerzo educativo específico para niños.
- Cursos de estrategias de aprendizaje y estudio para niños y adolescentes.
- Cursos de Autoconcepto y autoestima para niños y adolescentes.
- Talleres de información e intercambio de experiencias para padres.
- Ayuda en la solicitud de libros de textos en formato digital.
- Enseñanza, uso y aplicación de las TIC en las dificultades del aprendizaje.
- La asociación tiene conciertos para descuentos en software informático (lector de textos).
- Convenios con la Consejería de Educación y con la Universidad de Murcia.

## CONTACTO:

ADIXMUR

C/ Joaquín Abellán no 2

Centro Social El Jardín

Molina de Segura (30500) Murcia

Teléfonos: 670 526 187 / 670 526 161

[adixmur@adixmur.org](mailto:adixmur@adixmur.org)

[www.adixmur.org](http://www.adixmur.org)



# MARCO LEGAL DE LA DISLEXIA EN EL SISTEMA EDUCATIVO ESPAÑOL

El principio subyacente del Sistema Educativo Español establece como objetivo que se consiga eliminar todas las desigualdades y que se proporcionen las mismas oportunidades para todos nuestros alumnos y alumnas.

Los niños con Dislexia y otras dificultades de aprendizaje tienen un amparo legal tanto en el Sistema Educativo Español como en la Comunidad Autónoma de la Región de Murcia.

LEY ORGÁNICA 2/2006, de 3 de mayo, de Educación, en su artículo 71 expone:

**Punto 2:** "Corresponde a las Administraciones educativas asegurar los recursos necesarios para que los alumnos y alumnas que requieran una atención educativa diferente a la ordinaria, por presentar necesidades educativas especiales, por dificultades específicas de aprendizaje, ... puedan alcanzar el máximo desarrollo posible de sus capacidades personales y, en todo caso, los objetivos establecidos con carácter general para todo el alumnado."

**Punto 3:** "Las Administraciones educativas establecerán los procedimientos y recursos precisos para identificar tempranamente las necesidades educativas específicas de los alumnos y alumnas a las que se refiere el apartado anterior."

La atención integral al alumnado con necesidad específica de apoyo educativo se iniciará desde el mismo momento en que dicha necesidad sea identificada y se regirá por los principios de normalización e inclusión."



LEY ORGÁNICA 8/2013, de 9 de diciembre, para la mejora de la calidad educativa (LOMCE), en la Sección cuarta (Alumnado con dificultades específicas de aprendizaje), en su artículo 79 bis expone:

**Punto 3:** "La identificación, valoración e intervención de las necesidades educativas de este alumnado se realizara de la forma más temprana posible, en los términos que determinen las Administraciones educativas."

**DECRETO n.º 359/2009, de 30 de Octubre,** de la Consejería de Educación, Formación y Empleo por el que se establece y regula la respuesta educativa a la diversidad del alumnado en la Comunidad Autónoma de la Región de Murcia.

**ORDEN de 4 de Junio de 2010,** de la Consejería de Educación, Formación y Empleo, por la que se regula el Plan de Atención a la Diversidad de los Centros Públicos y Centros Privados Concertados de la Región de Murcia.

**RESOLUCIÓN de 17 de Diciembre de 2012**, de la Dirección General de Planificación y Ordenación Educativa, por la que dictan orientaciones para la atención educativa del alumnado que presenta dificultades de aprendizaje.

**DECRETO n.º 198/2014, de 5 de Septiembre**, de la Consejería de Educación, Cultura y Universidades, por el se establece el currículo de la Educación Primaria en la Comunidad Autónoma de la Región de Murcia.

**ORDEN de 20 de noviembre de 2014**, de la Consejería de Educación, Cultura y Universidades por la que se regula la organización y la evaluación en la Educación Primaria en la Comunidad Autónoma de la Región de Murcia.

**RESOLUCIÓN de 15 de Junio de 2015**, de la Dirección General de Calidad Educativa, Innovación y Atención a la Diversidad, por la que se establece el alumnado destinatario de los planes de trabajo individualizados y orientaciones para su elaboración.

**DECRETO n.º 220/2015, de 2 de Septiembre de 2015**, por el que se establece el currículo de la Educación Secundaria Obligatoria en la Comunidad Autónoma de la Región de Murcia.

**RESOLUCIÓN de 25 de Noviembre de 2015**, Dirección General de Calidad educativa y formación Profesional de la Consejería de Educación y Universidades, Instrucciones para los procesos de evaluación para secundaria y bachillerato.

***"Desarrollar al máximo la personalidad del niño, sus talentos y capacidades mentales y físicas" artículo 29 de la Convención de las Naciones Unidas sobre los derechos del niño (1989)***



# BIBLIOGRAFÍA

Región de Murcia. Consejería de Educación y Universidades: *Guía para el éxito escolar del alumno con dislexia*. Lorenzo Hernández y Concha Miralles (2015)

Pertusa Mirete, J.: *Dislexia: Orientaciones a Padres*. (2014)

*Madrid con la Dislexia: Guía de la Dislexia*. (2014)

Francisco Román Lapuente e Inmaculada Lorente: *III Jornadas del profesorado sobre Dislexia del Desarrollo*. (2013)

International Dyslexia Association: *Dyslexia in the classroom, what every teacher needs to know*. (2013)

Ministerio de Educación y Ciencia: *Guía Redis*. (2012)

Consejería de Educación de la Junta de Andalucía: *Manual de atención al alumnado con necesidades específicas de apoyo educativo derivadas de dificultades específicas de aprendizaje: dislexia*. (2012)

Asociación Andaluza de Dislexia (ASANDIS): *Guía general sobre dislexia*. (2010)

Prodislex: *Protocolos de detección y actuación en dislexia*. (2010)

Región de Murcia. Consejería de Educación, Ciencia e Investigación: *Guía para orientadores y profesores de primaria*. (2008)

Ramus, Franck: *Base neurológica de la dislexia*. *Revista Mente y Cerebro* 19/2006. (pág. 55 a 57)

Dyslexia International Tools and Technologies: Traumatismos del lenguaje: La Dislexia y el desarraigo cultural (2002)

Jiménez, J. E.: Conciencia fonológica y aprendizaje de la lectura: Teoría, evaluación e intervención. (1998)

Miranda Casas, A.: Dificultades en el aprendizaje de la lectura, escritura y cálculo. (1998)

Cuetas Vega, F.: Psicología de la escritura: Diagnostico y tratamiento de los trastornos de escritura. (1991)